



# HSU AI 활용 윤리지침

수업 및 학습 상황에서 지켜야 할 AI 활용 윤리

# 목차

1 수업에서 AI를 활용해도 되나요?

2 AI를 활용하여 도출한 결과에 대해 꼭 검증해야 할까요?

3 교차검증은 어떻게 해야 하나요?

4 과제 제출 시 AI 결과물을 그대로 제출해도 될까요?

5 AI를 활용해서 과제를 했는데, 정보가 틀렸어요. 제 책임인가요?

6 AI를 활용한 콘텐츠의 저작권은 누구에게 있나요?

7 AI를 활용해 타인의 얼굴이 나오는 콘텐츠를 제작할 경우, 초상권에 문제가 발생하나요?

8 AI 결과물에 대해 출처 표기를 반드시 해야 하나요?

9 AI 활용 시 개인정보를 제공해도 되나요?

10 AI를 사용하기 전과 후, 우리는 무엇을 해야 할까요?

Q.1

수업에서 AI를 활용해도 되나요?

A

수업 또는 교과 학습 시, AI 활용 여부는  
교수님의 안내에 따라 결정됩니다.  
교수님의 AI 활용 허용 시, AI 활용 목적, 범위, 활용 방법 등을  
안내하실 겁니다.



Q.2

AI를 활용하여 도출한 결과에 대해 꼭 검증해야 할까요?

A

AI가 제공하는 정보 중 일부는  
'환각 현상(Hallucination)'이 있습니다.  
따라서 “**신뢰할 수 있는 정보**”를 직접 찾아  
AI 결과물과 교차검증해야 합니다.

### 신뢰할 수 있는 정보란?

공신력 있고 사실 기반의 검증된 출처를 뜻함

예

정부 및 공공기관 웹사이트, 학술논문 및 연구자료,  
주요 언론사의 기사, 전문가 및 권위 있는 기관의 보고서 등

## Q.3

### 교차검증은 어떻게 하나요?

## A

1

#### 출처 확인

AI를 활용하여 도출한 결과에 출처가 있다면, 출처가 실제로 존재하는지, 신뢰할 수 있는 기관인지 확인합니다.

2

#### 사실관계 대조

AI가 제시한 구체적인 수치, 인명, 날짜 등에 대하여 최소 2~3개 이상의 독립적이고 신뢰할 수 있는 출처에서 직접 확인합니다.

3

#### 편향성 검토

AI가 제시한 정보가 특정 관점이나 편견을 포함하고 있는지 검토합니다. 동일한 내용에 대해 다양한 관점을 자료를 확인합니다.

4

#### 정보의 최신성 확인

AI가 제시한 자료가 최신 정보인지, 현재 기준 변경된 내용이 있는지 확인합니다.

Q.4

과제 제출 시 AI 결과물을 그대로 제출해도 될까요?

A

AI를 활용한 결과물을 그대로 제출하면 안됩니다.  
도출한 내용은 **참고자료로 활용**하고,  
최종 결과물은 학습자 본인이 직접 작성해야 합니다.  
최종 과제 제출 시 **출처를 반드시 작성**하여 AI를 과제에 어떻게  
활용했는지 교수님이 알 수 있도록 해야 합니다.

교수님이 AI 활용 가이드라인을 제시했다면 이를 준수하고,  
제시하지 않았다면 AI 활용 범위를 질문해 주세요!

**Q.5**

AI를 활용해서 과제를 했는데, 정보가 틀렸어요.  
제 책임인가요?

**A**

AI를 활용하면 학습 및 과제 시 효율적으로 시간을 관리할 수 있지만,  
자료의 진위 여부에 대한 책임은 학생 본인에게 있습니다.



잘못된 정보였다니...

Q.6

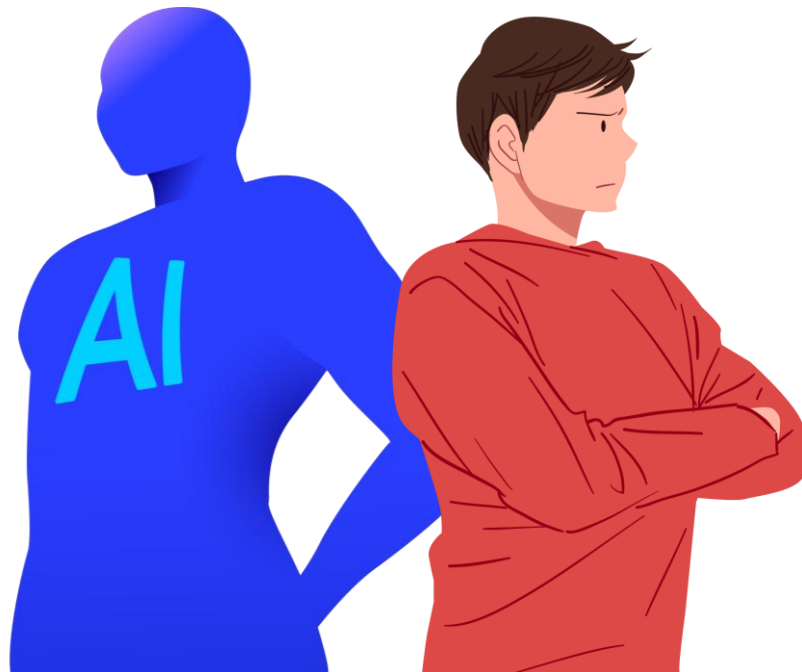
AI를 활용한 콘텐츠 저작권은 누구에게 있나요?

A

현행 저작권법에 따르면 '인간의 창작물'을 저작물로 인정합니다.

따라서 **AI가 자동적으로 생성한 결과물은  
저작권을 인정하지 않고 있습니다.**

다만, 인간이 AI가 생성한 결과물에 창의적인 표현을 추가했다면,  
그 부분에 대해서는 저작권을 가질 수 있습니다.



Q.7

AI를 활용해 타인의 얼굴이 나오는 콘텐츠를 제작할 경우, 초상권 문제가 발생하나요?

A

타인의 얼굴을 사용한 콘텐츠가 허락 없이 게시된다면 법적으로 문제가 됩니다.

#### 헌법 제10조 제1문

모든 국민은 인간으로서의 존엄과 가치를 가지며, 행복을 추구할 권리를 가진다. 국가는 개인이 가지는 불가침의 기본적 인권을 확인하고 이를 보장할 의무를 진다.



#### 대법원 2021.4.29. 선고 2020다227455 판결

사람은 누구나 자신의 얼굴 그 밖에 사회 통념상 특정인임을 식별할 수 있는 신체적 특징에 관해 함부로 촬영하거나 그림으로 묘사되지 않고 공표되지 않으며 영리적으로 이용되지 않을 권리가 있다.

**Q.8**

AI로 만든 결과물에 대해 출처 표기를 반드시 해야 하나요?

**A**

모든 결과물은 반드시 출처 표기를 해야 합니다.

### 저작권법 제2조

- 1 '저작물'은 인간의 사상 또는 감정을 표현한 창작물을 말한다.
- 2 '저작자'는 저작물을 창작한 자를 말한다.



### 출처 표기 방법

1

#### 참고문헌 방식

개발사.(출력 생성 연도).  
AI 모델명(버전정보). URL

(예: OpenAI(2025). ChatGPT(5.1).  
<https://chatgpt.com/XXXXXX>)

2

#### 프롬프트 내용 작성

ChatGPT5.1(2025.XX.XX).  
“프롬프트 내용”.  
<http://chatgpt.com/XXXXXX>

Q.9

AI 활용 시, 나, 친구의 개인정보를 제공해도 되나요?  
더 상세한 내용을 얻을 수 있을 것 같아요!

A

AI에 입력되는 내용 중 일부는 AI 학습에 재이용 되거나,  
기업 서버에 저장되는 등 외부 유출의 위험이 있습니다.  
따라서, 민감한 정보들은 AI에 입력하면 안됩니다.

**中당국, 수집정보 언제든 볼수 있다...정부·지자체·민간도 ‘딥시크 금지’**  
조선일보, 2025.2.7.

중국이 개발한 생성형 인공지능(AI) ‘딥시크’의 이용자 정보 유출 우려가 확산하면서 접속을 차단하는 정부부처와 지방자치단체, 기관, 기업이 잇따르고 있다. (중략) 딥시크는 사용자의 생년월일, 이름, 이메일, IP주소 같은 개인정보는 물론이고 사용자가 입력하는 문자, 오디오, 그림, 파일 등 데이터를 무차별적으로 수집한다. 이는 챗GPT·제미나이·네이버 클로바X 등 생성형 AI도 같지만...(생략)

출처: [https://www.chosun.com/economy/tech\\_it/2025/02/07/J47R5MY6HNAYRNXTSF3MSUHFZQ/](https://www.chosun.com/economy/tech_it/2025/02/07/J47R5MY6HNAYRNXTSF3MSUHFZQ/)

**Q.10**

AI를 사용하기 전과 후, 우리는 무엇을 해야 할까요?

**A**

**문제에 대해 충분히 고민하고 AI를 사용하세요!**

‘글을 쓸 때, 문제를 해결할 때, 고민이 있을 때’

혼자 생각하는 시간을 충분히 가지세요.

여러분의 문장력, 문제해결력, 창의력은 여러분에게 있습니다.

**AI는 보조도구**임을 잊지 마세요!

**AI를 활용한 후 반드시 **성찰**하기!**

AI를 활용한 학습, 과제, 창작활동을 종료한 후

‘결과까지의 과정’에 대해 반드시 성찰하세요!

성찰은 AI가 도출한 결과물을 나의 지식으로 전환하는 핵심 과정입니다.