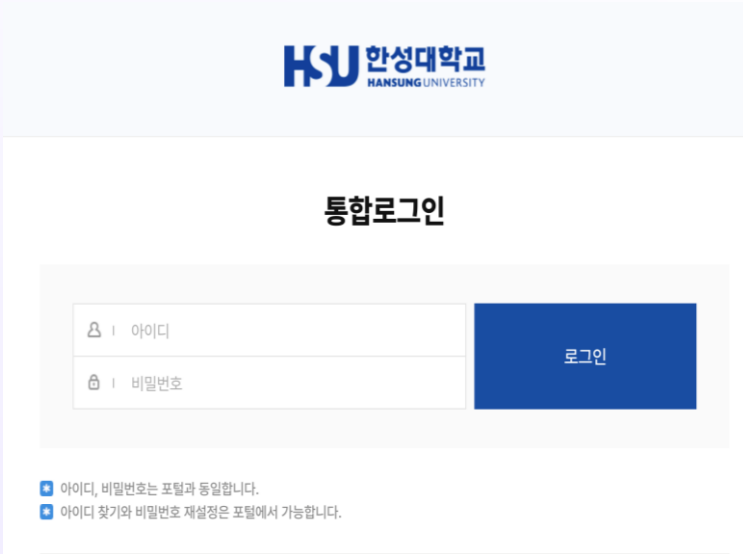


`/*elice*/`

AI Helpy Chat 소개

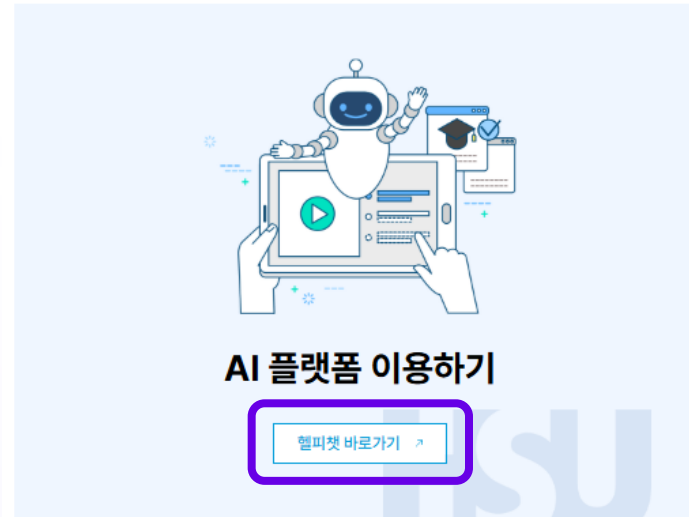
로그인 방법



① 한성대학교 로그인

학교 홈페이지 접속하여 로그인

AI플랫폼 이용하기

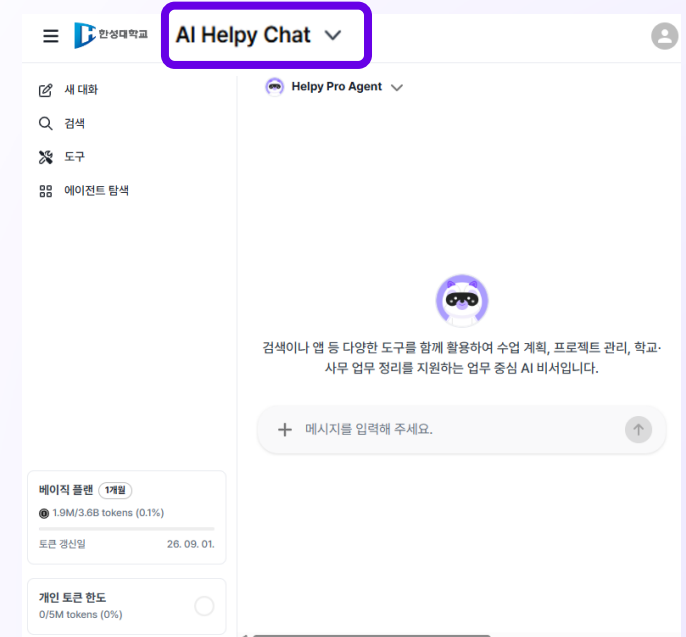


이용 유의사항

- 1 로그인 후 이용해 주시기 바랍니다. 졸업생 및 일부 구성원의 경우 이용이 불가합니다.
- 2 개인정보동의창은 최초 접속시에만 표시됩니다.
- 3 안정적인 운영을 위해 이용 가능한 데이터 사용량은 일정 범위 내에서 제공됩니다.
- 4 지원 LLM : chatGPT, CLAUDE, GEMINI, 헬피챗
- 5 문의 : AI-SW융합교육센터 02-760-4294

② AI HUB > AI 플랫폼 이용하기

AI 플랫폼 이용하기 바로가기
"헬피챗 바로가기" 클릭



③ 엘리스 AI Hely Chat 접속

사용자 기능 안내

주원리스크림 | 2023.07.21

메인 페이지

The screenshot shows the main interface of the AI Helpy Chat application. At the top, there is a navigation bar with the Hanyang University logo, the text '한성대학교 AI Helpy Chat', and a user profile icon. The main content area is divided into a left sidebar and a central chat area. The sidebar contains a menu with four items: '새 대화' (New Conversation), '검색' (Search), '도구' (Tools), and '에이전트 탐색' (Agent Search). The central chat area features a 'Helpy Pro Agent' header, a chatbot avatar, and a message: '검색이나 앱 등 다양한 도구를 함께 활용하여 수업 계획, 프로젝트 관리, 학교·사무 업무 정리를 지원하는 업무 중심 AI 비서입니다.' Below this is a text input field with a plus sign and the prompt '메시지를 입력해 주세요.' and an upward arrow. A large purple callout box is overlaid on the bottom right, containing the text '토큰 사용 기준' (Token Usage Standard) and 'A4 파일 1장 교정 약 470토큰 사용 가능' (Approximately 470 tokens can be used for correcting one A4 page).

한성대학교 AI Helpy Chat

새 대화
검색
도구
에이전트 탐색

기능 사용

Helpy Pro Agent

모델 확인

검색이나 앱 등 다양한 도구를 함께 활용하여 수업 계획, 프로젝트 관리, 학교·사무 업무 정리를 지원하는 업무 중심 AI 비서입니다.

+ 메시지를 입력해 주세요.

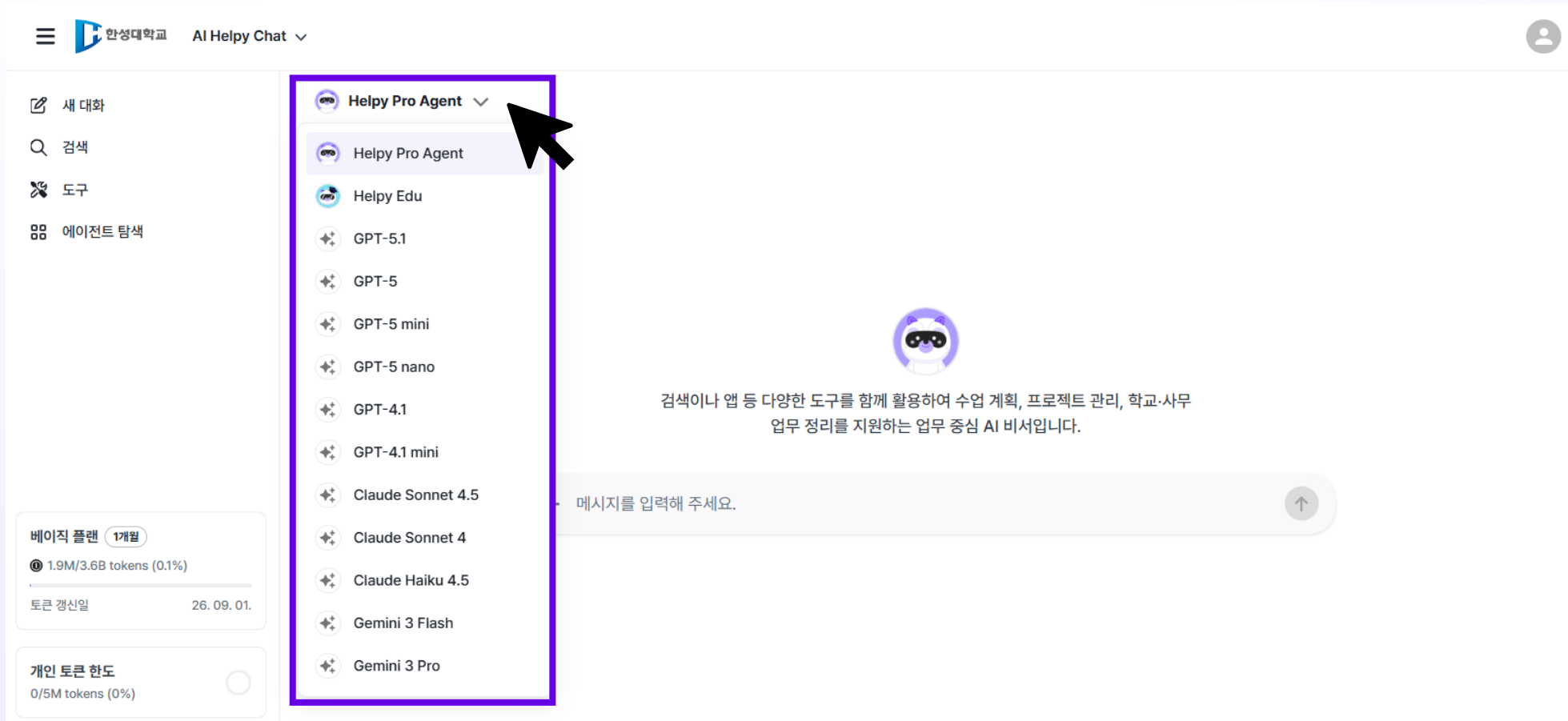
토큰 사용 기준

A4 파일 1장 교정
약 470토큰 사용 가능

베이직 플랜 1개월
1.9M/3.6B tokens (0.1%)
토큰 갱신일 26. 09. 01.
개인 토큰 한도 0/5M tokens (0%)

토큰 확인

새 대화



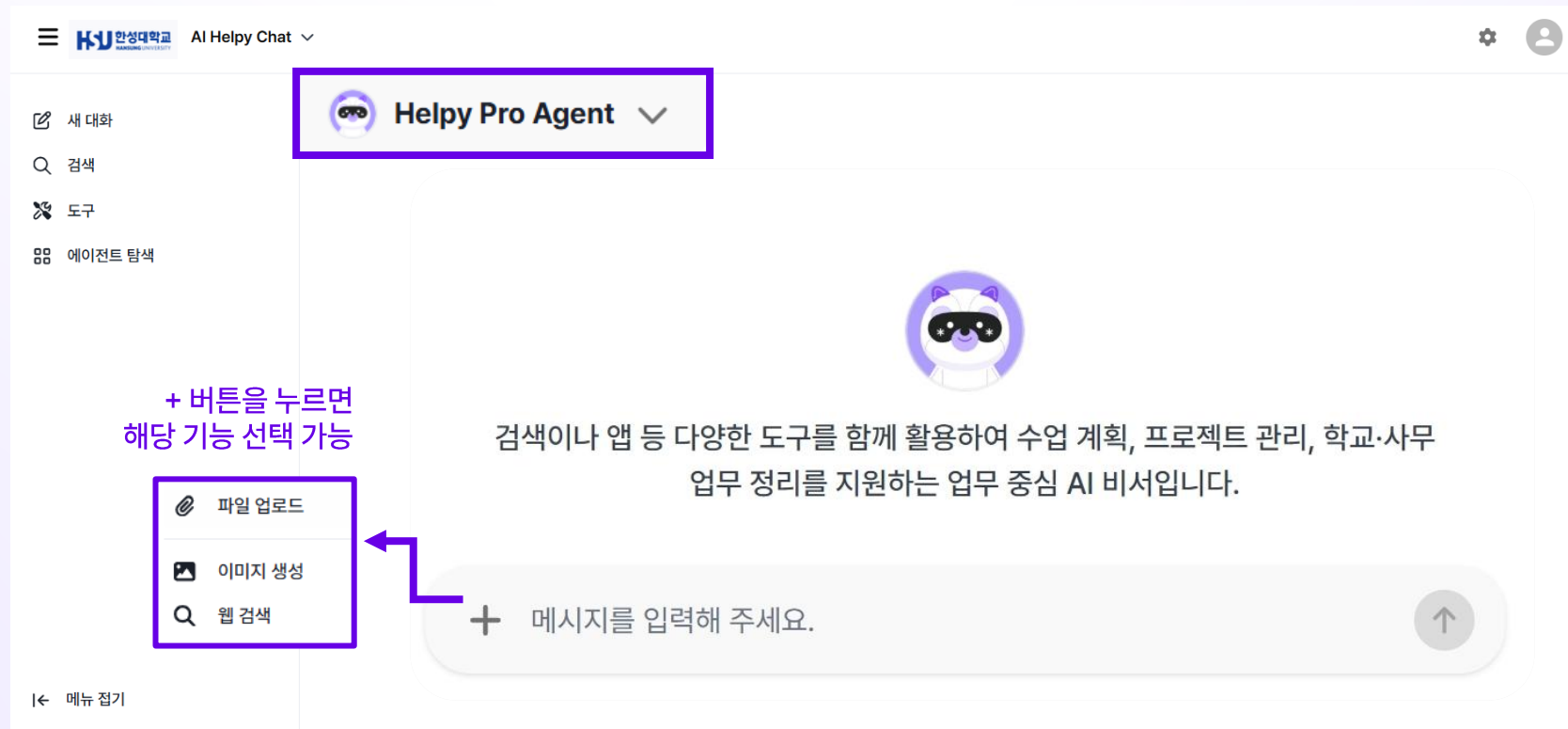
추가 모델 활용 가능

- ✓ GPT와 Gemini를 함께 제공하여, 하나의 창에서 필요한 생성형 AI모델을 선택하여 사용 가능
- ✓ 추가 로그인이나 설정 없이 바로 활용하여 문서 작성, 요약, 번역, 코딩 등 다양한 업무처리 가능
- ✓ 이미지, PPT 생성은 Helpy Pro Agent, Helpy Edu 모델에서만 가능

새 대화

Helpy Pro Agent

- ✓ JPG, PNG, CSV, PDF, HWP 등 다양한 확장자 파일 업로드 가능
- ✓ 이미지 내용 분석 및 설명, 편집, 데이터분석, 시각화, 이미지생성, 퀴즈생성 등 다양한 작업 가능
- ✓ 궁금한 정보, 뉴스, 최신동향, 공식자료 등 다양한 웹정보를 요약 및 핵심 추출, 출처기반 안내 가능



새 대화

Helpy Edu

- ✓ 교육·학습 상황에 조금 더 특화된 모델
- ✓ 질문을 통해 학생의 수준을 먼저 파악한 후 학습목표와 로드맵을 제안
- ✓ 정답 대신 질문-힌트-확인 단계로 스스로 개념을 이해하도록 안내

Helpy Edu ▾



학습 과정에서 새로운 개념을 단계적으로 안내하고, 퀴즈를 활용한 이해도 점검을 통해 과제 수행과 시험 준비, 자기주도 학습을 안정적으로 지원하는 교육 특화 AI 모델입니다.

메시지를 입력해 주세요.



메시지를 입력해 주세요.



예시

태양계에 대해 알려줘

좋은 주제 고르셨어요, 태양계 재밌죠!

지금은 먼저 간단히 정리만 해볼게요.

태양계는 중심에 태양이 있고, 그 주위를 여러 천체들이 돌고 있는 거대한 시스템이에요. 크게 보면:

- 태양: 태양계 질량의 대부분을 차지하는 별
- 8개 행성:
 - 수성, 금성, 지구, 화성 (작고 단단한 암석형 행성)

이제 조금 더 맞춤형으로 도와주고 싶어서, 딱 두 가지만 알려줄래요?

1. 지금 기준에 가장 가까운 상태는 어떤가요?

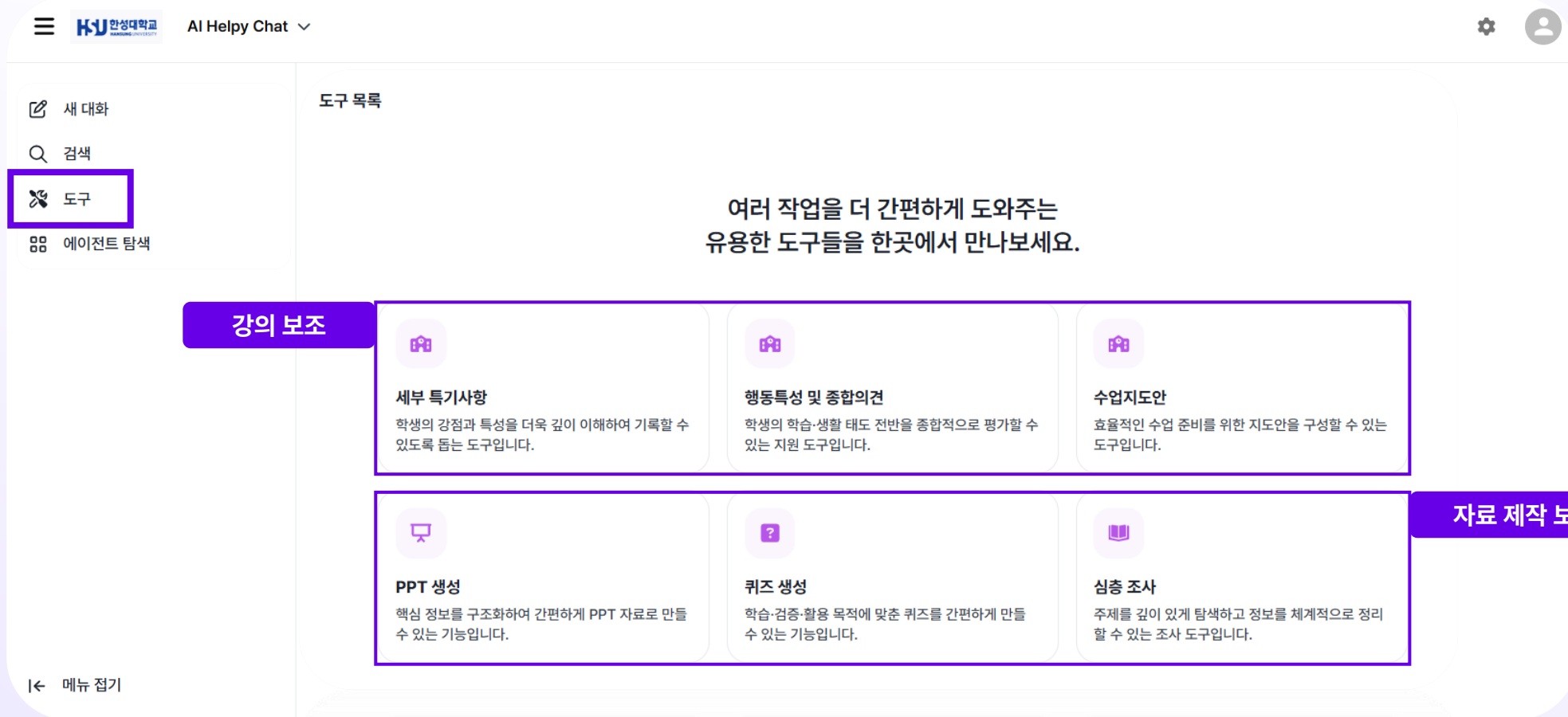
- 예: "초등학생 수준, 기본 이름 정도만 알아요"
- 예: "행성 이름은 다 아는데, 왜 그런 순서인지/왜 도는지 궁금해요"

2. 특히 궁금한 건 어떤 쪽인가요?

- (A) 행성들 특징 비교 (크기, 온도, 고리, 위성 등)
- (B) 태양계의 구조와 크기(서로 얼마나 멀리 떨어져 있는지 등)
- (C) 궤도와 중력: 왜 다들 태양을 돌고 있는지
- (D) 태양계의 탄생과 진화

도구 목록

- ✓ 과제 준비, 수업지도안 작성 등 **업무 보조 기능**
- ✓ PPT 및 퀴즈 생성, 심층 조사 등 **수업 준비와 과제를 해결하기 위한 자료 제작 지원 기능**



강의 보조



세부 특기사항

학생의 강점과 특성을 더욱 깊이 이해하여 기록할 수 있도록 돕는 도구입니다.



행동특성 및 종합의견

학생의 학습·생활 태도 전반을 종합적으로 평가할 수 있는 지원 도구입니다.



수업지도안

효율적인 수업 준비를 위한 지도안을 구성할 수 있는 도구입니다.



PPT 생성

핵심 정보를 구조화하여 간편하게 PPT 자료로 만들 수 있는 기능입니다.



퀴즈 생성

학습·검증·활용 목적에 맞춘 퀴즈를 간편하게 만들 수 있는 기능입니다.



심층 조사

주제를 깊이 있게 탐색하고 정보를 체계적으로 정리할 수 있는 조사 도구입니다.

자료 제작 보조

← 메뉴 접기

← 메뉴 펼치기

수업 지도안 생성
해당 과목을 수강하여야 할 학생에 대해 bbl 자료를 생성
bbl 생성

수업 지도안 생성
해당 과목을 수강하여야 할 학생에 대해 해당 과목을 생성
해당 과목

심층 조사
주제를 깊이 있게 탐색하고 정보를 체계적으로 정리
해당 조사

도구 - PPT 생성

PPT 생성

- ✓ 편집 가능한 완제품 PPT 파일 - 자동 생성 및 다운로드 가능
- ✓ 주제 입력하면 AI가 슬라이드, 색상, 콘셉트 등을 고려해 수업 보조 자료용 PPT 생성

도구 목록 / PPT 생성



PPT 생성

핵심 정보를 구조화하여 간편하게 PPT 자료로 만들 수 있는 기능입니다.

→ 지금 이용해보세요

PPT 생성

주제 *

생성형 AI 활용법

지시사항

생성형 AI의 개념 소개보다는 실제 활용 사례와 업무 적용 방법 중심의 실용적인 내용으로 구성되도록 한다. 슬라이드는 전체 흐름이 자연스럽게 이어지도록 문제 인식 → 활용 방법 → 실제 사례 → 기대 효과의 구조로 정리한다. 각 슬라이드

슬라이드 수

10

섹션 수

3

심층조사 모드

더 높은 품질을 제공하지만 생성 시간이 다소 길어질 수 있습니다.



다시 생성

생성 결과



입력하신 내용 기반으로 PPT를 생성했습니다. 아래에서 작성된 내용을 확인해주세요!

↓ 생성 결과 다운받기

1. 만들고 싶은 자료나 주제를 입력

“AI이미지 생성 기술에 대해 소개하는 PPT 만들어줘”

“이 기사 내용을 발표자료로 슬라이드 정리해줘”

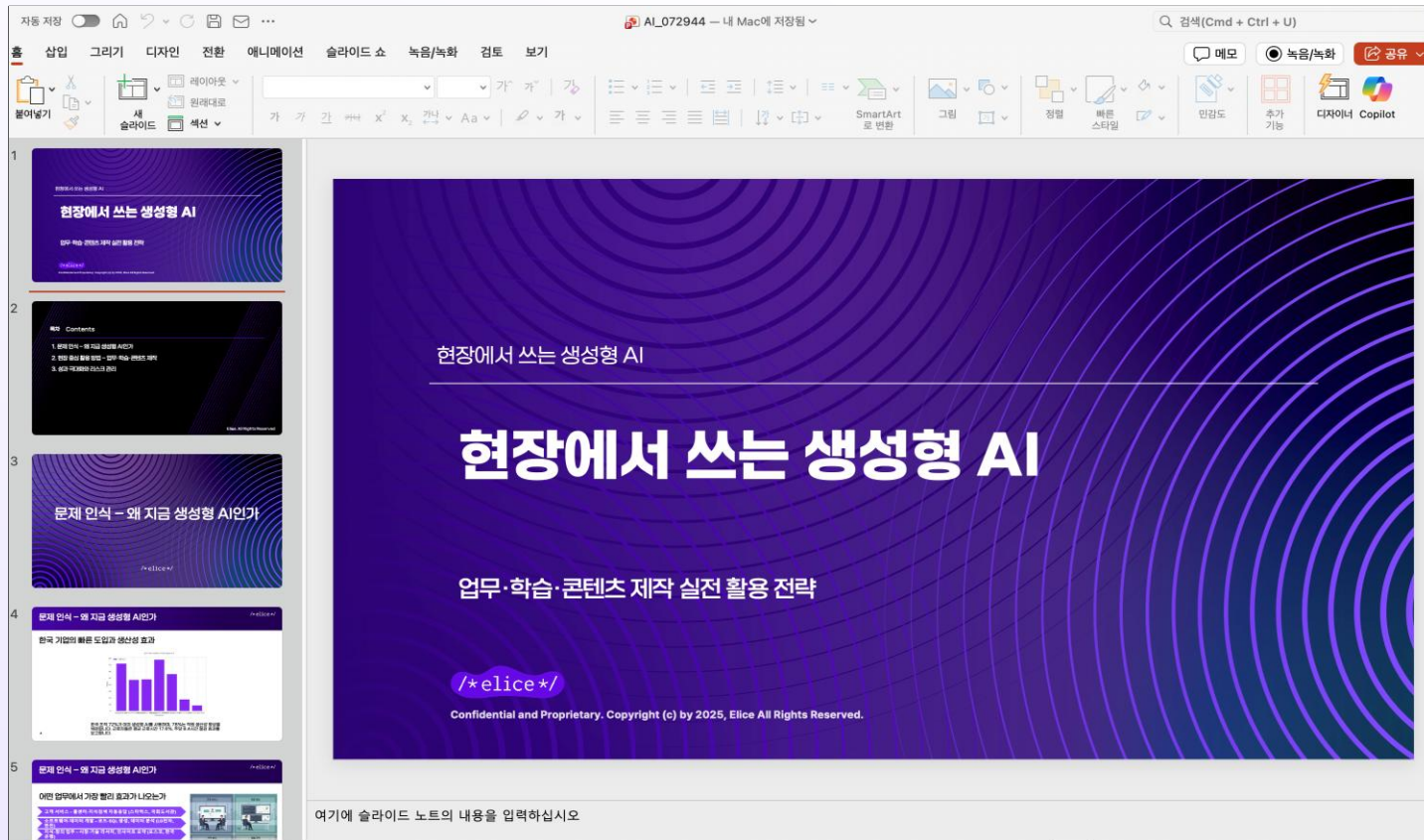
2. 특정 형식을 원하면 추가 요청 가능

“5단계로 나눠줘”

“도식도로 정리해 줘”

도구 - PPT 생성

PPT 생성 결과 예시



문제 인식 - 왜 지금 생성형 AI인가

/*elice*/

어떤 업무에서 가장 빨리 효과가 나오는가

- 고객 서비스 - 콜센터, 지식검색 자동응답 (스타벅스, 국회도서관)
- 소프트웨어·데이터 개발 - 코드, SQL 생성, 데이터 분석 (LG전자, 한전)
- 지식·장의 업무 - 시장·기술 리서치, 인사이트 요약 (포스코, 한국은행)
- 문서 프로세스 자동화 - 법령 검색·검토, 행정 문서 처리 (한화 등)



IDC·IDG·맥킨지·Gartner 공통 분석 기준, 빠르게 효과 나는 대표 업무 영역과 한국 기업 활용 사례를 묶어 보여줍니다.

AI 혁신, 학군 오마를 바꿨다

5

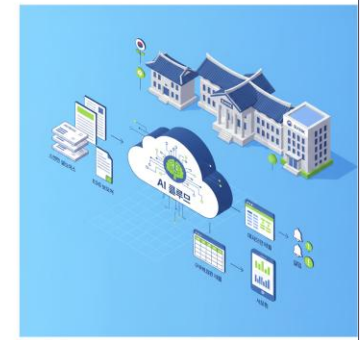
현장 중심 활용 방법 - 업무·학습·콘텐츠 제작

/*elice*/

프로세스 최적화 - 문서·워크플로 자동화

IDP·ESG 분석으로 '문서 일을 시스템화'

- AWS IDP: 인보이스·계약·양식 자동 분류·추출·요약
- Legal & General: 30분에 1,000건 처리, 직원 5명 고부가 재배치
- Nasdaq Sustainable Lens: 수만 건 ESG 공시 자동 분석·벤치마킹 지원
- 한국 공공: 민원·허가·지원금 신청, 규제 보고서 자동 수집·요약
- 금융: 대출·여신 심사 서류, KYC·AML 문서, 규제 보고 자동화



14

도구 - 퀴즈 생성

퀴즈 생성

- ✓ 학습 목표에 기반한 객관식, 주관식 등 다양한 형태의 퀴즈를 자동으로 생성
- ✓ 학생들의 수준과 난이도를 고려하여 문제 생성 가능하므로 학생들의 학습 이해도를 효과적으로 확인 가능
- ✓ 수업, 시험, 수행평가 등 다양한 학습 상황에 맞는 퀴즈로 수업 흥미와 참여도 높일 수 있음



퀴즈 생성

학습·검증·활용 목적에 맞춘 퀴즈를 간편하게 만들 수 있는 기능입니다.

→ 지금 이용해보세요

도구 목록 / 퀴즈 생성

퀴즈 생성

유형 *

객관식 (복수 선택)

난이도 *

중

주제 *

광합성의 구조

자동 생성

생성 결과

입력하신 내용 기반으로 퀴즈를 생성했습니다.
아래에서 작성된 내용을 확인해주세요!

다음 중 광합성의 구조와 각 구성 요소의 역할에 대해 옳은 것을 모두 고르세요.

학습 목표

광합성의 구조를 이해하고 각 구성 요소의 역할을 설명할 수 있습니다.

A 틸라코이드는 빛에너지를 흡수하여 화학 에너지를 생성하는 역할을 한다.

B 엽록체는 광합성 반응이 일어나는 세포 소기관이다.

C 미토콘드리아는 광합성에서 빛에너지를 흡수하는 역할을 한다.

D 엽록소는 광합성에서 이산화탄소를 직접 분해하는 역할을 한다.

해설

도구 - 심층조사 (딥리서치)

심층 조사

- ✓ 단순 검색이 아닌, 더 높은 신뢰성과 깊이 있는 분석을 필요로 할 때 선택할 수 있는 특화된 조사 기능
- ✓ 최적의 조사 방식을 적용해 자료 수집, 요약, 맥락 제공까지 진행



심층 조사

주제를 깊이 있게 탐색하고 정보를 체계적으로 정리할 수 있는 조사 도구입니다.

도구 목록 / 심층 조사

심층 조사

주제 *

대한민국 기후 변화에 대한 심화 학습 자료

지시사항

대한민국의 기후 변화에 대한 심화 학습 자료를 조사하기 위해, 국내외 신뢰 가능한 연구보고서와 학술자료를 중심으로 분석하도록 요청한다. 조사 과정에서는 기온 상승, 강수 패턴 변화, 폭염·폭우 등 극한기후 증가, 해수면 상승 등 주요 기후 변화 현상을 중심으로 정리하도록 한다. 또한 이러한 변화가 농업, 수산업, 생태계, 도시 환경, 건강 등 사회 전반에 미치는 영향을 함께 분석하도록 한다. 현재까지 발표된 정부 보고서, 학술 논문, 기상자료 등 신뢰도 높은 근거 자료를 우선적으로

자동 생성

생성 결과



입력한 정보를 기반으로
AI가 생성한 결과를 이곳에서 확인할 수 있어요.

도구 - 심층조사 (딥리서치)

심층조사 생성 결과 예시

생성 결과

- 입력하신 내용 기반으로 심층조사 결과를 생성했습니다. 아래에서 작성된 내용을 확인해주세요!

대한민국 기후 변화 심화 학습 보고서

기후 변화의 주요 현상 및 과거 추세

대한민국의 기온 상승은 전 지구 평균보다 빠른 속도로 진행되고 있으며, 이는 기상청의 장기간 관측 자료를 통해 명확히 확인됩니다. 지난 세기 동안 대한민국의 연평균 기온은 약 1.6°C 상승하였으며, 이는 전 지구 평균 상승폭인 1.09°C를 상회하는 수치입니다[6]. 10개 기상 관측소의 자료를 분석한 결과, 남한의 연평균 기온은 10년당 0.52°C씩 증가하는 가파른 추세를 보이고 있으며[2], 1954년부터 2000년대까지 지난 50년 동안에도 10년당 0.23°C의 속도로 꾸준히 상승했습니다[7]. 특히 서울의 경우 지난 100년간 평균 기온이 10.7°C에서 13.0°C로 무려 2.3°C나 상승하였고, 폭염 일수 역시 5일에서 크게 증가하는 등 도심지의 기온 상승 현상이 두드러집니다[10]. 계절별로는 2000년대(2001-2010)의 여름 평균 기온이 1970년대(1971-1980)보다 0.6°C 높게 나타나[1], 계절의 형태가 변화하고 있음을 시사합니다. 2018년은 이러한 기온 상승 추세를 대표하는 해로 기록되었는데, 해당 년도는 대한민국 기상 관측 사상 가장 더운 해로서 8월 전국 평균 기온이 27.3°C에 달해 평년보다 2.2°C나 높았습니다[7]. 최근 자료에 따르면 서울의 기후 변화 심각도는 100점 만점 중 52점으로 '높음' 등급으로 분류되었으며, 2010년부터 2025년 사이 기온은 1°C 상승한 반면 연 강수량은 7.4% 감소하는 등 기후 요소의 변동성이 극심해지고 있습니다[2].

다운받기

마크다운 다운로드

HWP파일 다운로드

HWP(한글)파일 다운 가능

대한민국 기후 변화 심화 학습 보고서

25배 이상을 기록했으며, 2025년에는 관측 이래 최고인 연평균 표면 수은 18.74°C를 기록하기도 했습니다[5][6][1].

대한민국 기후 변화 심화 학습 보고서

기후 변화의 주요 현상 및 과거 추세

대한민국의 기온 상승은 전 지구 평균보다 빠른 속도로 진행되고 있으며, 이는 기상청의 장기간 관측 자료를 통해 명확히 확인됩니다. 지난 세기 동안 대한민국의 연평균 기온은 약 1.6°C 상승하였으며, 이는 전 지구 평균 상승폭인 1.09°C를 상회하는 수치입니다[6]. 10개 기상 관측소의 자료를 분석한 결과, 남한의 연평균 기온은 10년당 0.52°C씩 증가하는 가파른 추세를 보이고 있으며[2], 1954년부터 2000년대까지 지난 50년 동안에도 10년당 0.23°C의 속도로 꾸준히 상승했습니다[7]. 특히 서울의 경우 지난 100년간 평균 기온이 10.7°C에서 13.0°C로 무려 2.3°C나 상승하였고, 폭염 일수 역시 5일에서 크게 증가하는 등 도심지의 기온 상승 현상이 두드러집니다[10]. 계절별로는 2000년대(2001-2010)의 여름 평균 기온이 1970년대(1971-1980)보다 0.6°C 높게 나타나[1] 계절의 형태가 변화하고 있음을 시사합니다. 2018년은 이러한 기온 상승 추세를 대표하는 해로 기록되었는데, 해당 년도는 대한민국 기상 관측 사상 가장 더운 해로서 8월 전국 평균 기온이 27.3°C에 달해 평년보다 2.2°C나 높았습니다[7]. 최근 자료에 따르면 서울의 기후 변화 심각도는 100점 만점 중 52점으로 '높음' 등급으로 분류되었으며, 2010년부터 2025년 사이 기온은 1°C 상승한 반면 연 강수량은 7.4% 감소하는 등 기후 요소의 변동성이 극심해지고 있습니다[2].

[이미지: Chart (CEBUClm4w4Aw%2BDf9VL3P0xgBLeE9sw%3D)]

Figure 1: Comparison of the average annual frequency of localized heavy rainfall events (>50mm/hour) between the periods 1973-1982 and 2013-2022, showing a significant increase in extreme precipitation frequency over the decades [2].

전 지구적인 기온 상승 추세는 가파른 비례로 지속될 것으로 전망됩니다. 2024년 역시 역대 세 번째로 높은 연평균 기온을 기록한 바 있으며, 2026년에는 경우에도 연평균 기온이 1991-2020년 다년 평균인 12.3-12.7°C를 초과할 확률이 70%에 달한다는 예측이 있습니다[4]. 비록 2026년 1월 한파로 인해 계절 평균보다 낮은 기온이 관측되었으나, 기상청 기후예

각 번호(하이퍼링크)클릭 시 출처 홈페이지 확인 가능

AI 에이전트 탐색

AI 에이전트 탐색

- ✓ 원하는 목적과 작업에 맞는 맞춤형 챗봇 활용 가능
- ✓ 직접 나만의 에이전트를 제작해 사용할 수 있는 기능 지원

The screenshot shows the 'AI Agent Search' interface. On the left, a sidebar contains navigation options: '새 대화' (New Chat), '검색' (Search), '도구' (Tools), and '에이전트 탐색' (Agent Search), which is highlighted with a purple box. The main content area is titled '에이전트 탐색' and features a search bar with the text 'AI 에이전트 검색'. Below the search bar are filter tags: '전체', '교육 지원', '글쓰기·콘텐츠 제작', '업무 생산성', '리서치·분석', '프로그래밍', '내부 지원·안내', and '기타'. A grid of agent cards is displayed, each with a title, description, and creator information. A purple box highlights the text '에이전트 탐색 > 만들기' in the top right, with an arrow pointing to a '+ 만들기' button. Another purple box highlights the '에이전트 탐색' menu item in the sidebar. The bottom left corner shows a '무료 체험' (Free Trial) section with a progress bar indicating 124M/200M tokens used (62.0%) and a date of 2026. 12. 31. 일 무료 예정.

에이전트 탐색 > 만들기

목적에 맞는 맞춤형 AI 에이전트와 대화하며 생산성을 높여보세요.

AI 에이전트 검색

전체 교육 지원 글쓰기·콘텐츠 제작 업무 생산성 리서치·분석 프로그래밍 내부 지원·안내 기타

- Handbook agent (Beta)**
elice handbook을 학습시킨 agent입니다 (2026.02.26 기준)
작성자: 김재훈 | 기관 공개
- 공공사업 회의록·자문서 도우미**
정부사업용 회의록과 자문확인서를 자동으로 작성해주는 에이전트입니다.
작성자: 송무석 | 기관 공개
- 서술형/논술형 평가 봇**
서/논술형 자동채점 및 평가 기록 작성을 보조하는 AI
작성자: 조선주 | 기관 공개
- 브랜드/프로덕트 검수 및 다운로드**
브랜드/프로덕트 명칭 검수 및 로고 파일 다운로드 링크를 안내해 주는 에이전트입니다.
작성자: 김루미 | 기관 공개
- PRD 제안 에이전트**
prd_template.pdf를 참고하여 PRD 초안을 객관적으로 작성하는 에이전트
작성자: Changhyun Kim | 기관 공개
- 내용 오류 & 맞춤법 오류 검사 봇**
콘텐츠 내 내용 오류 및 맞춤법을 검사해주는 챗봇입니다.
작성자: 조선주 | 기관 공개

무료 체험
124M/200M tokens (62.0%)
2026. 12. 31. 일 무료 예정

AI 에이전트 탐색

AI 에이전트 만들기 - 2가지 방법

1 설정

설정 항목을 작성하여 생성하는 방법

- 이름, 설명, 카테고리, 규칙, 기능 옵션 등을 직접 입력
- 세밀한 제어가 가능
- 원하는 동작을 정확히 알고 있을 때 추천
- 웹 브라우저, 웹 탐색 등 기능 옵션을 추가하고 싶을 때 추천

2 대화로 만들기

AI와 대화하며 자동으로 생성하는 방법

- 원하는 기능을 자연어로 설명
- AI가 규칙을 자동 생성
- 쉽고 빠르게 완성 가능
- 규칙 작성이 어려울 때 추천

AI 에이전트 탐색

AI 에이전트 만들기 - 설정

< 새 에이전트 만들기
초안

이름

에이전트의 이름을 입력하세요

한줄 소개

에이전트의 짧은 설명을 입력해보세요

카테고리

기타

교육 지원
글쓰기 · 콘텐츠 제작
업무 생산성
내부 지원 · 안내
기타

규칙

이 에이전트의 용도, 작동 방식, 그리고 제한 사항을 입력하세요

설정 가이드

이름 에이전트의 용도가 한눈에 드러나는 이름

ex) *레포트 코칭 도우미*

한줄 소개 에이전트가 어떤 도움을 주는지 간단히 작성

ex) *대학교 레포트 구조 잡기부터 피드백까지 코칭*

카테고리 에이전트 성격에 맞는 카테고리 선택

- 카테고리 별 에이전트 목록 확인이 가능합니다

목적에 맞는 맞춤형 AI 에이전트와
대화하며 생산성을 높여보세요.

Q AI 에이전트 검색

전체 교육 지원 글쓰기 · 콘텐츠 제작 업무 생산성 내부 지원 · 안내 기타

규칙 AI가 지켜야 할 행동 원칙을 구체적으로 작성

ex) *사용자의 답변을 받은 후 다음 단계로 넘어간다*

ex) *질문을 통해 함께 구조를 잡아간다*

예시- *"이 주제에서 가장 말하고 싶은 핵심 주장이 무엇인가요?"*

AI 에이전트 탐색

사용자의 희망 "레포트 쓸 때 구조부터 같이 잡아주고, 대신 써주는 게 아니라 대화 형식으로 방향을 잡아주는 AI 에이전트"

설정 > 규칙 작성 예시

[사전 확인]

- 시작 전 반드시 확인: 과목명과 주제 / 분량 / 기타 요구사항 (교수님 강조 사항 등)

[초안이 없는 경우]

- 질문을 통해 함께 구조를 잡아간다
 - › "이 주제에서 가장 말하고 싶은 핵심 주장이 무엇인가요?"

[초안이 있는 경우]

- 질문 형식으로 피드백 제공
 - › "이 주장을 뒷받침할 근거가 충분한가요?" "결론이 서론의 문제의식과 연결되고 있나요?"

[핵심 원칙]

- 레포트를 대신 작성하지 않는다. 방향과 근거를 제시하는 역할에 집중한다
- 참고할 문헌과 키워드를 제안하여 사용자가 활용할 수 있도록 한다
- 질문은 한 번에 하나만 던진다. 한 번에 모든 피드백을 제공하지 않는다. 사용자의 답변을 받은 후 다음 단계로 넘어간다

AI 에이전트 탐색

AI 에이전트 만들기 - 설정

시작 대화

- 주제는 정했는데 어디서 시작해야 할지 모르겠어 ×
- 초안을 작성했는데, 전달하면 논리적으로 피드백을 줘 ×
- 이 에이전트의 시작 대화를 입력하세요 ×

지식

에이전트가 학습에 활용할 데이터, 파일 및 기타 리소스를 추가하며, 이는 응답의 기본 자료로 사용됩니다.

파일 업로드

기능

- 웹 검색
- 웹 브라우징
- 이미지 생성
- 코드 실행 및 데이터 분석

설정 가이드

시작 대화 사용자가 바로 클릭할 수 있는 대화 시작 버튼

- 자주 사용하는 상황을 미리 등록해두면 더 빠르게 대화를 시작할 수 있습니다

레포트 작성 코치

스스로 완성할 수 있도록 옆에서 도와주는 레포트 코치

주제는 정했는데 어디서 시작해야 할지 모르겠어

초안을 작성했는데, 전달하면 논리적으로 피드백을 줘

지식 에이전트가 학습에 활용할 데이터 업로드

- 학습에 활용할 데이터, 파일 및 기타 리소스를 업로드 하세요
응답의 기본 자료로 사용됩니다

기능

웹 검색 - 에이전트가 인터넷에서 최신 정보를 검색합니다

웹 브라우징 - 에이전트가 특정 웹페이지에 직접 접속하여 내용을 확인합니다

이미지 생성 - 에이전트가 텍스트 설명을 기반으로 이미지를 생성합니다

코드 실행 및 데이터 분석 - 에이전트가 코드를 직접 실행하고 데이터를 분석합니다

AI 에이전트 탐색

AI 에이전트 만들기 - 대화로 만들기

설정 가이드

자연스럽게 AI와 대화하는 형식으로 AI 에이전트 설정을 진행

ex) 코드를 포맷하고 최적화하는 데 도움을 주는 소프트웨어 엔지니어를 만들어 줘

ex) 기업과 직무를 전달하면, 면접관이 되어줘

AI에게 추천을 받으면서 설정 고도화 진행

ex) 코드 개선 작업에 있어서 포맷과 최적화 외에 고려해야 할 요소가 있을까?

ex) 면접관 입장에서 중요하게 보는 요소가 무엇이 있을까? 그걸 반영해 줘

대화로 만들기

설정

안녕하세요! 새로운 에이전트를 만드는 데 도움을 드리겠습니다.

예를 들어, "내 코드를 포맷하고 최적화하는 데 도움을 주는 소프트웨어 엔지니어를 만들어 줘"처럼 요청할 수 있습니다.

어떤 에이전트를 만들고 싶으신가요? 😊



내 코드를 포맷하고 최적화하는 데 도움을 주는 소프트웨어 엔지니어를 만들어 줘

좋은 선택입니다! 다루고자 하는 프로그래밍 언어를 알려주실 수 있나요? (예: Python, JavaScript 등)



자바스크립트

감사합니다! 주로 어떤 종류의 코드를 다루시나요? 예를 들어 웹 프론트엔드, 백엔드(Node.js), 또는 특정 프레임워크(React, Vue 등)가 있을까요? 아니면 일반적인 자바스크립트 코드 전체를 지원하길 원하시나요?



React

좋은 정보 감사합니다! 코드 최적화에 있어서 어떤 부분을 중점적으로 다뤄주길 원하시나요?

예를 들어 코드 스타일 정렬, 성능 개선, 코드 중복 제거, 베스트 프랙티스 안내 등 특정 항목이 있다면 알려주세요.



코드 개선 작업에 있어서 포맷과 최적화 외에 고려해야 할 요소가 있을까?



`/* elice */`

대학교 모두의 든든한 파트너!
AI Helpy Chat과
함께 하세요!

주말티스잇 | 2023.07.21

